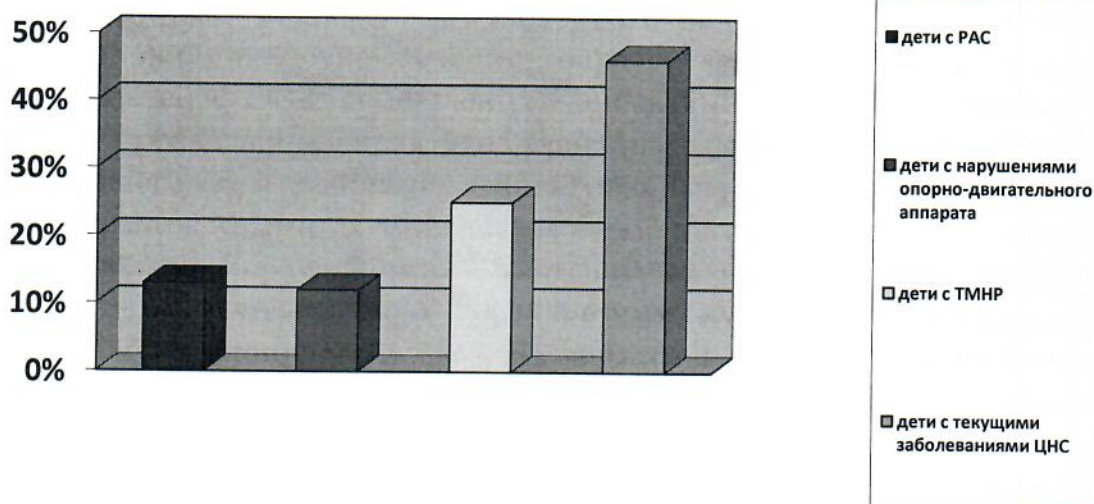


**Аналитическая справка
о необходимости обновления материально-технического обеспечения
образовательного процесса, здоровьесберегающей среды в
государственном бюджетном общеобразовательном учреждении
Саратовской области «Школа-интернат для обучающихся по
адаптированным образовательным программам г.Балаково»**

Приоритетным направлением в работе школы-интерната является создание условий для осуществления государственной политики в сфере образования детей с ОВЗ, соблюдения Конституционных прав граждан на образование, реализации прав граждан на получение обязательного основного общего образования по адаптированным программам. Получение детьми с ограниченными возможностями здоровья и детьми-инвалидами (интеллектуальными нарушениями) образования представляет собой одно из основных и неотъемлемых условий их успешной социализации, обеспечения их полноценного участия в жизни общества, эффективной самореализации в различных видах профессиональной и социальной деятельности.

Анализ состава обучающихся школы представлен на рисунке.



Анализ нозологических групп обучающихся школы позволил отметить, что контингент школьников значительно усложнился. Большой процент обучающихся представлен детьми с расстройствами аутистического спектра, тяжелыми и множественными нарушениями в развитии, двигательными нарушениями и заболеваниями центральной нервной системы.

Система работы школы-интерната нацелена на создание коррекционно-развивающих условий, обеспечивающих данному контингенту обучающихся максимальное развитие личности, удовлетворение особых потребностей, сохранение и поддержание их физического и психического здоровья, профилактику и при необходимости коррекцию вторичных нарушений, адаптацию к новым социальным условиям.

В школе создана модель непрерывного психолого-медико-педагогического сопровождения детей с ограниченными возможностями здоровья и детей-инвалидов. Реабилитация, социальная адаптация и формирование независимого образа жизни детей с ограниченными возможностями здоровья и детей-инвалидов осуществляется на основе личностно-ориентированного подхода и диагностики потенциальных и компенсаторных возможностей ребенка.

Большое значение для обучения и воспитания детей с ментальными нарушениями имеет коррекционно-развивающая среда, материально-техническая база учреждения.

Экспертной группой проведен анализ материально-технического обеспечения образовательного процесса, здоровьесберегающей среды в государственном бюджетном общеобразовательном учреждении Саратовской области «Школа-интернат для обучающихся по адаптированным образовательным программам г. Балаково».

В ходе анализа выявлено, что материально-техническая база школы требует обновления, позволяющего оптимизировать образовательно-воспитательный процесс, сделать его более доступным для детей с выраженными нарушениями в развитии.

Контингент детей, обучающихся в школе, значительно осложняется. Однако ученики школы даже с самыми сложными нарушениями в развитии способны овладеть профессией «рабочий по обслуживанию здания». Анализ катamnестических данных показал, что 22% выпускников школы трудоустроены в торговых центрах, супермаркетах. Сегодня при обслуживании помещений используется самое современное оборудование, которым будущие выпускники должны овладеть уже в школе, на уроках по данному профилю. Поэтому экспертной группой отмечена необходимость современного оснащения мастерской «Рабочий по обслуживанию зданий».

Оборудование мастерской по швейному делу не соответствует современным требованиям, что ограничивает возможности приобретения детьми практических навыков по профилю профессионально-трудового обучения. Используемое оборудование устарело, изношено и требует замены. Также оборудование, применяемое на уроках в мастерской по швейному делу, не может в полной мере использоваться детьми с расстройствами аутистического спектра, тяжелыми и множественными нарушениями в развитии. Для полного освоения программы обучения по профилю необходимо переоборудовать мастерскую по швейному делу.

Анализ рынка труда в г. Балаково показал, что востребованными являются профессии, связанные с растениеводством и цветоводством. В городе успешно работает тепличный комбинат «Волга». На базе школы при благотворительной помощи организации города модернизирована теплица, проведены работы по покрытию крыши, остеклению окон. Поэтому возможной становится подготовка обучающихся к овладению профессиями «озеленитель», «садовник», «флорист». Именно для достижения поставленных целей необходимо оборудовать мастерскую по агропромышленному профилю.

Также на современном рынке труда востребованной является профессия переплетчика, которой в полной мере могут овладеть ученики с тяжелыми и множественными нарушениями в развитии, что подтверждается результатами диагностики данного контингента детей. Поэтому принято решение об открытии и оснащении мастерской по профилю «картонажно-переплетный труд и основы полиграфии». Работа с учениками в данной мастерской сделает возможным приобретение ими основ профессии, будет способствовать формированию социальных и начальных профессиональных компетенций.

Уроки по предмету «Основы социальной жизнедеятельности» являются одними из самых важных для подготовки детей к самостоятельной жизни, их социальной адаптации и социализации. Данные уроки проходят в специально оборудованном кабинете, где используется зонирование пространства. Так, имеется зона для теоретических и практических занятий, кухонный уголок с плитой для приготовления пищи, зона отдыха. Также в данном кабинете проходят занятия кружка «Домашний очаг», на котором дети с нарушениями в развитии приобретают, а в дальнейшем и закрепляют навыки ведения домашнего хозяйства. Оснащение данного кабинета новым современным оборудованием будет способствовать повышению социальной компетентности обучающихся.

С усложнением основного контингента обучающихся усложняются и речевые диагнозы: 7 % детей имеют дизартрию, у 43 % встречаются дислексия и дисграфия, у 2 % обучающихся имеет место заикание. В школе работает логопедический кабинет, оснащенный мебелью, дидактическими пособиями. Однако инновационный подход, основанный на обогащении материально-технической базы кабинета логопедии, позволит разнообразить занятия со специалистом, игровые методики и интерактивно-развивающий комплекс сделает процесс коррекции речи эффективным и занимательным. Целесообразным является оснащение логопедического кабинета.

Таким образом, обновление материально-технической базы в рамках реализации мероприятий федерального проекта «Современная школа» национального проекта «Образование» будет в полной мере способствовать повышению качества образования, коррекции и реабилитации детей с ограниченными возможностями здоровья.

Директор ГБОУ СО «Школа-интернат
АОП г.Балаково




О.В. Седова